

# Reporte de Sostenibilidad 2022 Grupo Mathiesen



# Índice

Sobre el reporte .....	3
Carta del CEO .....	4
Resumen de hitos ESG 2022 .....	6
Somos el Grupo Mathiesen.....	7
1. Presentación .....	7
2. Nuestro compromiso con la sostenibilidad .....	11
Promovemos un negocio responsable.....	18
5. Gobierno corporativo .....	18
6. Cumplimiento e integridad .....	21
7. Seguridad y excelencia operacional .....	24
Contribuimos a la sociedad.....	25
8. Talento Mathiesen .....	25
9. Salud y seguridad en el trabajo.....	34
10. Contribución al desarrollo local .....	40
11. Cadena de suministro responsable.....	41
Soluciones sostenibles .....	43
Nuestro compromiso ambiental .....	46
12. Gestión ambiental.....	46
13. Gestión energética.....	47
14. Gestión de residuos .....	48
15. Gestión del agua .....	50
16. Descarbonización de la cadena de suministro.....	52
Índice de contenidos GRI .....	54

# Sobre el reporte

GRI [2-1] [2-2] [2-3]

Este reporte ha sido realizado con referencia a los estándares establecidos por la Global Reporting Initiative (GRI), reconocida como el principal referente internacional para evaluar las prácticas económicas, sociales y ambientales de las empresas. A través de este documento, compartimos detalles sobre nuestro rendimiento, estrategias, logros y desafíos del Grupo Mathiesen durante el 2022. Hacemos referencia al Grupo Mathiesen para abordar nuestras operaciones en 16 países y destacar las cinco empresas productivas que lo componen: Sercoin (Chile), Solimpex (Chile), Química Oriental (Uruguay), Alimat (Argentina) y Leather Química (España). Adicionalmente, mencionamos a Mathiesen Corp. para referirnos a la sociedad anónima de propiedad privada.

Reafirmamos nuestro compromiso inquebrantable de fortalecer nuestra gestión sostenible y propuesta de valor en beneficio de nuestros diversos grupos de interés.

En caso de requerir más información o tener sugerencias para mejorar el próximo reporte, contactarse al correo: [sostenibilidad@grupomathiesen.com](mailto:sostenibilidad@grupomathiesen.com)

# Carta del CEO

GRI [2-22]

Con gran entusiasmo, les presento el primer Informe de Sostenibilidad del Grupo Mathiesen, reflejo de nuestra visión y firme compromiso con la promoción de la sostenibilidad en el sector de distribución de insumos y materias primas industriales. A través de este informe, tengo el placer de compartir con ustedes nuestros logros, los desafíos superados y nuestras metas trazadas en materia de sostenibilidad y para contribuir al desarrollo de nuestros grupos de interés.

Como líder en el suministro de insumos y materias primas para diversos sectores industriales, el Grupo Mathiesen celebra más de 80 años de éxito junto a nuestros socios estratégicos. Durante estas décadas, hemos consolidado nuestra presencia global, abarcando 16 países y 3 continentes, ofreciendo servicios integrales que incluyen suministro, representación de marca y distribución para diversas industrias.

En nuestra calidad de empresa de distribución, nos enfrentamos a diversos desafíos debido a la huella de carbono generada a lo largo de nuestra cadena, desde el uso de energía en nuestras bodegas de almacenamiento hasta las emisiones generadas por vía aérea, marítima y terrestre. Teniendo la mayoría de nuestras operaciones en Latinoamérica, preservar nuestros recursos, especialmente el recurso hídrico, es una prioridad, así como contribuir a frenar el cambio climático. A su vez, tenemos el reto de minimizar la producción de residuos y asegurar la correcta disposición de vertidos y residuos peligrosos. Esto es vital en los países donde operamos con empresas productivas; sin embargo, en los países donde tenemos



**Klaus Winkler, CEO Grupo Mathiesen**



operaciones de distribución, enfrentamos el desafío de reducir los residuos y el uso de plástico de un solo uso en nuestros empaques y embalajes.

Como empresa, estamos comprometidos a reducir nuestro impacto ambiental y a buscar activamente soluciones innovadoras para nuestros clientes contribuyendo a que puedan minimizar también su impacto ambiental a través de un portafolio de insumos y soluciones de calidad, eficientes y duraderos, e incluso tecnologías para el tratamiento del agua.

En Grupo Mathiesen, consideramos que las personas son nuestro principal activo. Estamos convencidos de que con un equipo autónomo y orientado hacia la excelencia lograremos la visión que tenemos para la compañía. Nos aseguramos de transmitir constantemente nuestros valores corporativos y mantenemos un sólido sistema de cumplimiento ético para promover la integridad y prácticas comerciales éticas a lo largo de toda la cadena de suministro.

En nuestro informe de sostenibilidad de 2022, entendemos que nuestra búsqueda de un futuro más sostenible es un proceso continuo. Continuaremos desafiándonos para impulsar un cambio positivo en nuestra industria y trabajar para contribuir al desarrollo de nuestros colaboradores, clientes, proveedores y comunidades.

Atentamente,



Klaus Winkler Springer

Grupo Mathiesen

## Resumen de hitos ESG 2022



**337** colaboradores



**41%** mujeres



**59%** hombres



Presencia en **16** países

**5** empresas productivas

**7** unidades de negocio

**1** oficina de *sourcing*



**100%**

de colaboradores  
entrenados en políticas  
y procedimientos  
relacionados a la ética



1 planta con **ISO 14001**

4 plantas con **ISO 9001**

1 planta con **FCC 22000**



**0** accidentes fatales

**0** denuncias ambientales

En Chile apoyamos a la Fundación Educacional *People Help People*, al Cuerpo de Bomberos y a la Cruz Roja, entre otros.



# Somos el Grupo Mathiesen

## 1. Presentación

GRI [2-1] [2-6]

Somos el Grupo Mathiesen, líder en el abastecimiento de insumos y materias primas para diversos sectores industriales, celebramos más de 80 años de exitosa trayectoria junto a nuestros socios estratégicos. Durante estas décadas, hemos consolidado nuestra presencia global, extendiéndonos a 16 países



**Management Team en el Edificio Corporativo,  
Santiago de Chile**

y abarcando tres continentes, ofreciendo servicios integrales que abarcan suministro, representación de marca y distribución de materias primas para diversas industrias.

Nuestro compromiso con la excelencia se refleja en las operaciones de nuestras empresas productivas y los centros de abastecimiento estratégicamente ubicados. Esta expansión geográfica y estructural no solo subraya nuestra capacidad para adaptarnos a las demandas del mercado, sino también nuestra dedicación constante a proporcionar soluciones eficientes y de alta calidad para satisfacer las necesidades de nuestros clientes en todo el mundo.



### **Misión:**

Ser líderes en la oferta, representación de marcas y distribución de materias primas industriales a nivel global.



### **Visión:**

Mantener el liderazgo destacado siendo proveedores confiables en los sectores en los que competimos.

## Nuestros Valores

### Compromiso



Nos dedicamos plenamente a la seguridad, calidad y responsabilidad ambiental en todas nuestras operaciones. Nuestro equipo humano está comprometido en seguir prácticas seguras, producir productos de calidad y cumplir con las normativas ambientales. Creemos firmemente que, al hacerlo, contribuimos al bienestar tanto de nuestra empresa como de la comunidad que nos rodea.

### Integridad



Mantenemos estándares éticos estrictos en nuestra cadena de valor. Nos comprometemos a operar con transparencia, integridad y conforme a la ley, consolidando así la confianza entre nuestros grupos de interés.



### Seguridad

Estamos comprometidos a seguir las mejores prácticas de seguridad industrial y proporcionar capacitación continua para garantizar un entorno de trabajo seguro para nuestros empleados.



### Excelencia

Nos involucramos en la búsqueda constante de la mejora continua de procesos, investigación e innovación. Nuestro objetivo es cumplir con los estándares en la producción de los productos químicos en toda la cadena de valor.



### Comunicación

Brindamos una comunicación clara y abierta tanto dentro de la organización como con los actores externos de nuestro ecosistema, con el objetivo de seguir construyendo y fortaleciendo relaciones de confianza.

## Sede central y operaciones

Mathiesen Corp. es una sociedad anónima de propiedad privada. A nivel mundial, prestamos servicios de comercialización de materias primas industriales, insumos y soluciones para diversas industrias con actividades como abastecimiento, producción, distribución y representación de productos propios y de terceros. Con presencia en Latinoamérica, Centro América y El Caribe, Europa y Asia.

Estamos presentes en 16 países, donde contamos con oficinas de distribución en Argentina, Bolivia, Brasil, Chile, Colombia, Costa Rica, Ecuador, España, El Salvador, Guatemala, Honduras, México, Panamá, Paraguay, Perú, y República Dominicana, Uruguay; con plantas productivas en España, Argentina, Chile y Uruguay; y con una oficina de *Sourcing* en China. Además, nuestro negocio se organiza en siete unidades especializadas: Alimentos, Construcción, Curtiembre, Polímeros y Resinas, Papel, Química y Minería.



Nuestro negocio de distribución de insumos y materias primas abarca diversas industrias, incluyendo alimentación, construcción, comunicación visual y publicidad, cuidado y limpieza del hogar, automovilístico, cuidado personal, curtiembres, insumos industriales, mantenimiento industrial, minería, papeles y celulosa, pinturas, tintas y adhesivos, polímeros y elastómeros, resinas plásticas, salud y nutrición animal y tratamiento de agua.

## Empresas productivas



**Sercoin (Chile):** empresa productiva química orientada al desarrollo, fabricación y envasado de diversos productos para la industria.



**Solimpex (Chile):** empresa comercializadora e importadora de Solventes. Cuenta con laboratorio para análisis de control de calidad que asegura la naturaleza de los productos comercializados.



**Química Oriental S.A (Uruguay):** empresa productora y comercializadora de productos para las industrias del cuero, construcción, coatings, textil, cosmética, celulosa y papel, con más de 80 años en el mercado.



**Alimat (Argentina):** empresa productora y comercializadora de ingredientes alimenticios con marcas propias y de terceros, creada en el 2005. Cuenta con una planta industrial ubicada en el sector de Mataderos, Buenos Aires, misma que cuenta con la certificación FSSC22000, que nos permite asegurar a nuestros clientes los más altos estándares de inocuidad alimentaria.



**Leather Química (España):** empresa dedicada a la producción, comercialización y suministro de productos químicos de alta calidad para la industria de curtidos. Creada en 2005 y parte del grupo Mathiesen desde 2008, la firma está actualmente ubicada en Igualada (Barcelona).

## Actividades y cadena de valor

### (i). Etapa 1 - Distribución:

Impulsamos la importación planificada de las materias primas industriales, ofreciendo una cadena de suministro sólida y diversificada. Una vez en nuestras instalaciones, implementamos rigurosos estándares de almacenamiento que garantizan la integridad y calidad de nuestros productos. La facturación y el cobro se gestionan localmente con la

máxima transparencia, reforzando nuestra dedicación a la satisfacción del cliente y la agilidad en nuestras operaciones comerciales.

(ii). Etapa 2 - Operaciones de *trading* y agenciamiento:

A través de nuestra sólida red global de socios y proveedores, gestionamos operaciones de *trading* con nuestra empresa relacionada Retana Global, que nos permiten importar y exportar materias primas industriales y productos químicos especializadas a las diversas industrias con quienes trabajamos. Trabajamos con el agenciamiento de Setam actuando como intermediarios confiables entre productores y clientes, facilitando transacciones eficientes y asegurando que se cumplan los estándares de calidad y seguridad establecidos.

(iii). Etapa 3 – Empresas productoras:

Realizamos la sinergia entre nuestras empresas productoras las cuales operan como pilares fundamentales para nuestras unidades de negocios y, al mismo tiempo, proveen servicios externos. Estas empresas producen una amplia gama de productos dependiendo del rubro en donde se encuentren, contribuyendo de manera significativa a nuestras operaciones. Este enfoque dual fortalece a la industria química y también la excelencia de producción y satisfacción del cliente.



## 2. Nuestro compromiso con la sostenibilidad

GRI [2-22] [2-23] [2-24] [2-25] [2-28] [2-29] [2-30]

Desde Grupo Mathiesen, aspiramos a ser una de las principales empresas de distribución de materias primas industriales del mundo. Por ello, nuestra estrategia refleja el compromiso con la sostenibilidad, integrando los requisitos legales y las expectativas de las partes interesadas, como clientes y proveedores.



Cabe resaltar que la gestión de sostenibilidad se adapta a las condiciones específicas de cada país en el que operamos, delineando acciones de acuerdo a cada realidad. De este modo, aseguramos el cumplimiento de las leyes locales y nos ajustamos a los estándares nacionales e internacionales. Asimismo, contamos con documentos y lineamientos, en especial de política de conducta responsable, política de calidad y medio ambiente y política de *compliance*.

### **Análisis de materialidad**

En el 2023, realizamos nuestro primer análisis de materialidad con el propósito de identificar, evaluar y priorizar los temas ambientales, sociales, y de gobernanza de mayor relevancia para nosotros y nuestros grupos de interés. Este análisis ha sido incorporado con el fin de orientar el presente informe en relación con nuestros temas materiales.

Llevamos a cabo un análisis del contexto de la organización que consideró los desafíos, tendencias y buenas prácticas en sostenibilidad de la industria a nivel global. Además, en todo el proceso se contó con la participación y evaluación constante de las partes interesadas internas y externas, tales como los gerentes generales de los 16 países en los que estamos presentes, gerentes de unidades de negocio, nuestro CEO, proveedores y clientes clave del Grupo Mathiesen.

Como resultado de este proceso, identificamos nuestros 10 temas materiales, así como los impactos positivos, negativos, reales y potenciales que generamos a lo largo de nuestra cadena de valor. A través de nuestras diferentes políticas y de nuestro sistema de gestión, nos comprometemos a contribuir con el aprovechamiento de oportunidades derivadas de impactos positivos, y a reducir y remediar los impactos negativos identificados.



**Tabla 1:** Temas materiales del Grupo Mathiesen

Temas materiales		
Dimensión	Tema	Definición
Ambiental	<b>Estrategia climática</b>	Adaptación al cambio climático en todas las actividades de la empresa, identificando y gestionando los riesgos y oportunidades climáticas. Afrontar los desafíos globales que presenta el cambio climático con un enfoque proactivo. Compromiso con el uso responsable y eficiente del agua y la energía en toda la operación.
	<b>Gestión energética</b>	Promoción del uso de combustibles y energía de bajo carbono contribuyendo a la reducción de emisiones de gases de efecto invernadero en las plantas productivas. Exploración y adopción de tecnologías innovadoras y sostenibles y desarrollo de iniciativas para la eficiencia energética, permitiendo reducir el impacto ambiental.
	<b>Residuos y efluentes</b>	Adecuado tratamiento y disposición de los residuos sólidos, líquidos y/o peligrosos derivados de las actividades de la compañía, promoviendo estrategias de gestión que incluyan la reducción, el tratamiento, eliminación eficaz, el reciclado y la recuperación, siempre que sea posible. Cumplimiento de estándares ambientales y reglamentos relativos.
	<b>Descarbonización de la cadena de suministro y distribución</b>	Implementación de estrategias y medidas destinadas a reducir las emisiones y minimizar la huella de carbono en toda la cadena de suministro, con foco en el almacenamiento y distribución de nuestros productos a través de rutas más eficientes.
Social	<b>Salud y seguridad en el trabajo</b>	Establecimiento de condiciones de trabajo seguras que protejan la vida, la salud y el bienestar de nuestro personal. Garantizamos la seguridad en nuestras operaciones mediante controles, medidas de prevención, capacitación y suministro adecuado de equipos, para resguardar la integridad física y mental de colaboradores y contratistas.
	<b>Atracción y desarrollo de la fuerza laboral</b>	Desarrollo de estrategias destinadas al crecimiento y bienestar de todos nuestros colaboradores, ofreciendo oportunidades de desarrollo y capacitación, con un enfoque de derechos humanos, inclusión e igualdad de oportunidades.
	<b>Contribución al desarrollo local</b>	Fortalecimiento de las relaciones con la comunidad a través del establecimiento de políticas y estrategias de participación comunitaria, así como la definición de directrices que alineen los intereses de la organización con los de las comunidades locales, fomentando el desarrollo y la mejora de la calidad de vida de las personas.
	<b>Cadena de suministro responsable</b>	Contribuir a que nuestros proveedores y socios comerciales cumplan con los estándares ESG que rigen nuestros procesos, garantizando una cadena de suministro ética y sostenible. Seleccionamos y supervisamos de manera proactiva a proveedores, minimizando riesgos y previniendo la compra de materias primas industriales obtenidas de áreas de conflicto, esforzándonos en torno a la trazabilidad y la certificación.
Gobernanza	<b>Seguridad y excelencia operacional</b>	Mejora continua de nuestros procesos operativos e infraestructura para garantizar la alta calidad de los productos y la seguridad de nuestras operaciones.
	<b>Cumplimiento e integridad</b>	Asegurar relaciones éticas y transparentes con sus partes interesadas, evitando conflictos de interés, corrupción y asegurando el cumplimiento de las regulaciones y obligaciones fiscales en todos los países en los que opera.

**Objetivos de Desarrollo Sostenible (ODS) de las Naciones Unidas:** consideramos en nuestra gestión marcos y directrices internacionales tales como los ODS de las Naciones Unidas. Al respecto, seleccionamos 12 ODS a los que buscamos contribuir a través de la gestión de nuestros temas materiales.



### Afiliaciones

Como parte de nuestro compromiso con mantener alianzas que contribuyan en nuestro camino sostenible, estamos afiliados a las siguientes instituciones y certificaciones:

- **Asociación de industrias de Antofagasta (AIA):** AIA es un gremio minero industrial que trabaja por el desarrollo regional y la sostenibilidad del sector industrial en Chile. Agrupa a más de 240 empresas, entre importantes compañías mineras y grandes proveedoras. Por ello, desde nuestras operaciones en Chile formamos parte de la asociación para colaborar estratégicamente y obtener beneficios mutuos con otras empresas socias.
- **Asociación Gremial de Industriales Químicos de Chile (ASIQUM):** promueve relaciones entre el Estado, el sector privado, y organismos gremiales empresariales. Contribuye a que la comunidad perciba a la Industria Química Nacional como una actividad que aporta al progreso del país, a la calidad de vida de sus habitantes y a la protección del medio ambiente. Desde nuestras operaciones en Chile nos encontramos afiliados a esta asociación y seguimos su ética de “*Responsible Care*” en beneficio del desarrollo sustentable.
- **Sociedad Chilena de Químicos Cosméticos:** esta asociación establece lazos en Chile entre empresas complementarias e incluso competencia, con el fin de estar en la

vanguardia de lo que acontece con la Cosmética a nivel internacional, en materias primas, formulaciones y el *packaging* acorde a los requerimientos.

- **Asociación Peruana de Química Cosmética (APQC):** desde Perú, estamos afiliados a APQC que busca promover en el país el desarrollo de la ciencia e industria cosmética, integrando a instituciones gubernamentales, educativas, gremios y profesionales afines con las demás asociaciones internacionales.
- **Sociedad de Químicos Cosmetólogos de México (SQCM):** desde nuestras operaciones en México, nos encontramos afiliados a SQCM. Esta es una asociación que agrupa a técnicos científicos, investigadores y profesionales, y que realiza actividades relacionadas con la ciencia cosmética, tales como espacios de formación continua, eventos científicos, exposiciones comerciales, publicaciones, cursos de capacitación y eventos culturales.
- **Centro das Indústrias do Estado de São Paulo (CIESP):** desde nuestras operaciones en Brasil nos encontramos afiliados a CIESP. Esta asociación reúne a empresas industriales y sus controladoras, así como a asociaciones vinculadas al sector productivo. Sus acciones se centran en la preservación de los intereses generales de la industria y sus miembros, abordando temas de interés ante las autoridades federal, estatal y municipal.
- **Conselho Regional de Química (CFQ):** es una Autoridad Federal que tiene como objetivo buscar una comprensión adecuada de los problemas que enfrenta la categoría de químicos en Brasil.
- **Cámara Nacional de Comercio, Servicios, y Turismo de San Luis Potosí:** es una institución de interés público que agrupa empresas dedicadas al comercio, los servicios y el turismo. Por ello, desde México formamos parte de esta asociación que fortalece la actividad del sector, representando y defendiendo los intereses legítimos

de los afiliados, ejerciendo influencia en los asuntos del Estado que favorezcan su desarrollo.

- **Asociación de Proveedores industriales de la Minería (APRIMIN):** Desde Chile, participamos en APRIMIN, que promueve la racionalización, desarrollo, protección, progreso, perfeccionamiento e información de la industria proveedora de la minería.
- **Asociación Chilena de Desalinización (ACADES):** asociación chilena que promueve el reúso y la desalinización como fuentes alternativas de suministro de agua para Chile, a través de soluciones accesibles, eficientes y sustentables, y la coordinación con los distintos actores del sector para impulsar su desarrollo sostenible.
- **Sociedad de fomento fabril (SOFOFA):** federación gremial, sin fines de lucro, que reúne a empresas y gremios vinculados al sector industrial chileno. Agrupa a cerca de 3.000 empresas, 38 asociaciones sectoriales y 8 gremios empresariales regionales.
- **Asociación Peruana de Química Cosmética (APQC):** asociación líder en el desarrollo e innovación de la ciencia y tecnología cosmética en el Perú. Tiene como objetivo promover el desarrollo de la ciencia e industria cosmética, integrando a instituciones gubernamentales, educativas, gremios y profesionales afines con las demás asociaciones internacionales.

### **Enfoque para la participación de los grupos de interés**

Nos comprometemos a lograr un equilibrio justo entre el desarrollo de nuestro negocio y las necesidades de nuestros grupos de interés: inversores, colaboradores, proveedores, clientes y asociaciones. Buscamos identificar sus expectativas y responder a ellas a través de nuestra gestión. Buscamos mantener un relacionamiento transparente y efectivo a través de diversos canales de comunicación, con una frecuencia establecida en función de los tipos de actividades ejecutadas.

**Tabla 2:** Grupos de interés del Grupo Mathiesen

Grupo de interés	Enfoque de relacionamiento	Espacios de comunicación	Frecuencia de comunicación
<b>Inversores</b>	Asegurar la rentabilidad sostenible y continuidad de la compañía velando por sus intereses.	Reuniones de directorio y con nuestro CEO	CEO: Semanalmente  Directorio: 1 vez al mes.
<b>Proveedores</b>	Nos enfocamos en construir y mantener relaciones de largo plazo con nuestros proveedores – socios estrategias-, aportando valor al negocio de ambas partes para lograr un crecimiento rentable y sustentable en el tiempo.	Videollamadas. Llamadas telefónicas Reuniones. Visitas presenciales.	Semanal o mensual dependiendo del proveedor.
<b>Colaboradores</b>	Creemos que nuestros colaboradores son únicos e inigualables, por lo cual nos preocupamos de generar un ambiente grato y lograr el equilibrio laboral y familiar.	Videollamadas. Llamadas telefónicas Reuniones. Capacitaciones. Email corporativo.	A diario
<b>Clientes</b>	Nuestra cercana relación con clientes nos permite desarrollar proyectos duraderos en el tiempo, logrando generar confianza y una mejora continua en los negocios.	Videollamadas. Llamadas telefónicas Reuniones. Visitas presenciales. Email.	Semanal o mensual dependiendo del cliente.
<b>Asociaciones</b>	Establecemos importantes alianzas institucionales para fortalecer nuestro aporte al desarrollo sostenible. De esta manera, contribuimos al progreso de nuestro negocio y de los países donde nos encontramos.	Reuniones presenciales o virtuales.	Mensual

Además, ponemos a disposición de nuestros grupos de interés nuestro Canal de denuncias (<https://mathiesen.canaletico.cl/canal/index.php>) para que reporten los hechos o conductas que puedan ser calificadas como delitos. Al iniciarse el proceso, el sistema brindará la opción de crear un código y contraseña de acceso fundamental para consultar el estado de su denuncia o aportar más antecedentes.

# Promovemos un negocio responsable

## 5. Gobierno corporativo

GRI [2-9] [2-10] [2-11] [2-12] [2-13] [2-14] [2-15] [2-16] [2-17] [2-18] [2-19] [2-20] [2-21]

La gobernanza y el liderazgo son pilares esenciales de nuestro negocio como distribuidor internacional de productos químicos y proveedor de servicios logísticos de terceros.

Para garantizar esto, nuestra dirección implementa diversos sistemas internos de control y gestión de riesgos y cuenta con un departamento de cumplimiento dedicado dentro de la organización.

Nuestra estructura de gobernanza asegura que las actividades y decisiones del Grupo Mathiesen estén bien gestionadas y en línea con nuestros valores y objetivos. Proporciona líneas claras de responsabilidad y rendición de cuentas, y garantiza que las decisiones se tomen en el mejor interés de la empresa y nuestros interesados. Nuestro equipo de liderazgo proporciona la dirección para asegurar que la empresa pueda operar de manera sostenible y responsable en un entorno competitivo.

### Consejo Directivo

Somos una organización administrada por un Consejo Directivo compuesto por el presidente y tres directores externos con amplia experiencia en diversos ámbitos empresariales.

- Presidente del Directorio: Wilfred Hintze Riese
- Directores:
  - Dag von Appen Burose
  - Ernesto Labatut Soffia
  - Arturo Majis Albala
  - Klaus Winkler Springer

El Consejo Directivo realiza reuniones mensuales con el propósito de analizar los resultados, validar planificaciones, evaluar y establecer criterios de remuneración para los ejecutivos, garantizar el cumplimiento de normativas legales y abordar asuntos estratégicos específicos. Para llevar a cabo estas responsabilidades, mantiene una estrecha colaboración con el CFO,

cuenta con comités dedicados a Recursos Humanos y Auditoría, y recibe informes periódicos del oficial de cumplimiento. Además, los gerentes corporativos y funcionales de las empresas del grupo realizan presentaciones regulares ante el Directorio.

### Gerencias Corporativas

Nuestra estructura organizativa tiene un modelo matricial, con nuestro CEO a la cabeza, a quien le reportan el CFO, el COO, el Gerente de Recursos Humanos Corporativo, los Gerentes Generales de países y los Gerentes de Unidades de Negocios.

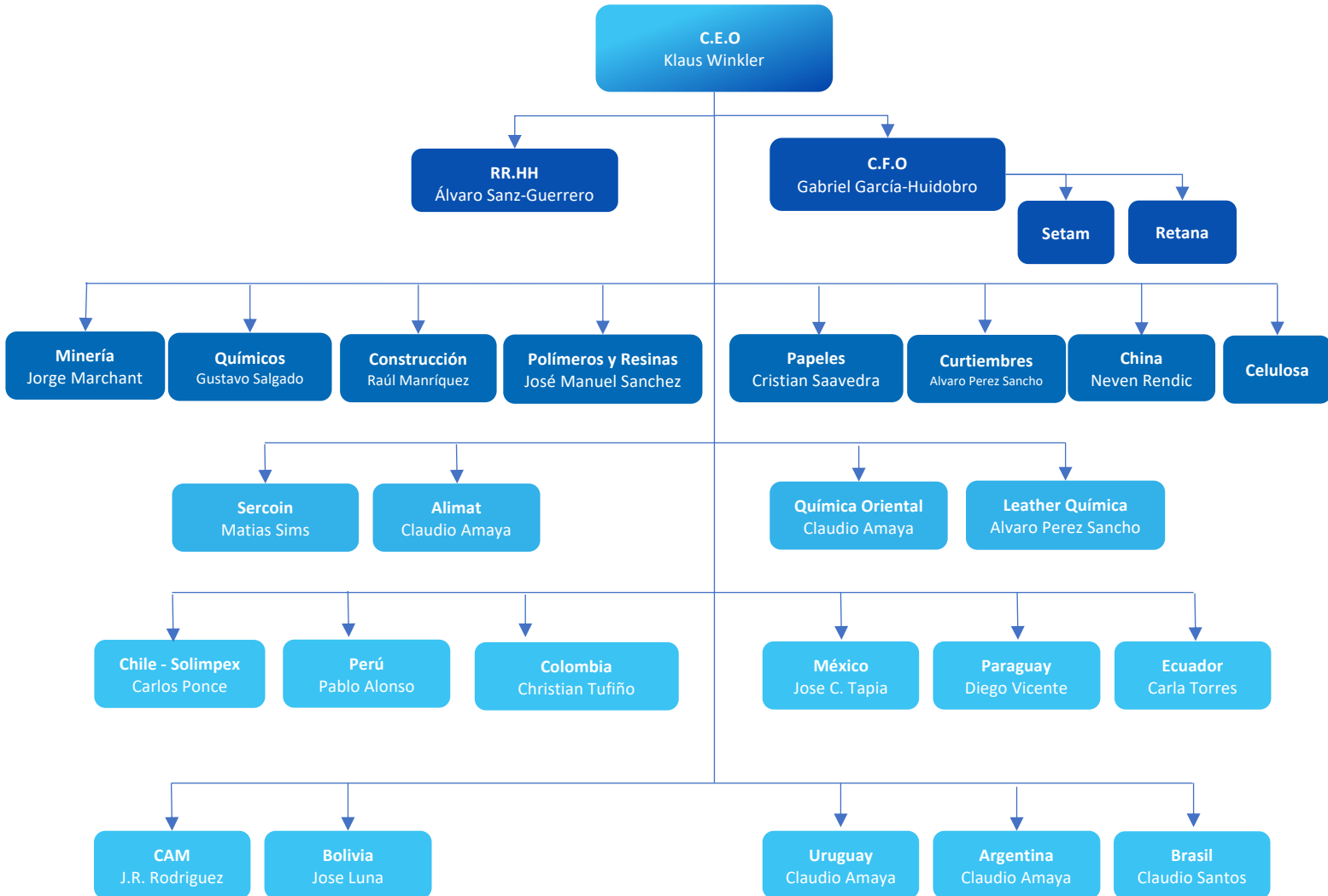


**Oficinas y Centro de Distribución Mathiesen Colombia**

Éstos últimos tienen una responsabilidad regional sobre el negocio que lideran. Sean responsables de países o de unidades de negocios, nuestros Gerentes tienen un alto nivel de empoderamiento y son responsables por el diseño y correcta implementación de la estrategia competitiva de cada negocio. Los gerentes países y los gerentes de unidades de negocios son socios en los negocios que gestionan en sus respectivos países y mercados.

Los comités, integrados por gerentes generales, gerentes de unidades de negocio y gerentes corporativos, se reúnen de manera periódica, generalmente de 1 a 2 veces al mes. Además de cumplir con sus funciones específicas, estos comités también operan como un canal bidireccional de comunicación entre la alta gerencia y todos los colaboradores.

**Gráfico 1: Estructura operativa del Grupo Mathiesen**



**Proceso para determinar la remuneración**

La remuneración del Directorio es fija y determinada por la Junta de Accionistas. La remuneración del CEO tiene un componente fijo mensual y variable anual, en función de los resultados anuales de la compañía y es fijada directamente por el Directorio. A su vez, todos los gerentes generales y gerentes de unidad de negocios (primera línea ejecutiva) tienen una remuneración fija y un variable anual en función de los resultados de sus respectivos países o unidades, salvo los incentivos del CFO y Gerente Corporativo de Recursos Humanos, cuyo variable tiene tope y se define por cumplimiento de indicadores. La remuneración de los



gerentes de primera línea es propuesta por el CEO y aprobada por el Directorio, en una revisión caso a caso.

## 6. Cumplimiento e integridad

GRI [3-3] [2-27] [2-27] [205-2] [206-1] [415-1]

Consideramos que hacer negocios éticamente es un requisito sólido y una forma de contribuir a una sociedad mejor y al Objetivo de Desarrollo Sostenible 16 de las Naciones Unidas (Paz, Justicia e Instituciones Sólidas). Realizar negocios de manera ética no solo es lo correcto, sino que también ayuda a construir confianza con las partes interesadas.

### **Compromisos y políticas para garantizar la conducta empresarial responsable**

Contamos con un Código de Ética y Conducta para minimizar los riesgos legales, económicos y reputacionales de la compañía y garantizar que nuestros colaboradores eviten conflictos de interés. Este código contiene criterios que guíen sus tareas cotidianas y refleja nuestro compromiso con prácticas comerciales éticas y el cumplimiento de las leyes y regulaciones locales.

El Código de Ética y Conducta provee un marco de referencia adecuado que considera las diferencias culturales internacionales, así como los distintos sistemas legales y sociales. Exige que todas las unidades y empresas que forman parte del Grupo Mathiesen lo implementen conforme a la legislación vigente en cada país.

Otras de nuestras principales políticas para sustentar nuestros compromisos con la conducta empresarial responsable son:

- Manual de Prevención de Delitos Corporativos
- Política contra el Cohecho y la Corrupción
- Política de Negociación Incompatible
- Política de *Compliance* y Auditoría Externa
- Política de Conflicto de Interés

En nuestras comunicaciones, destacamos con frecuencia la importancia de la ética empresarial y actuamos ante cualquier incidente identificado.

### Canal de denuncias

Implementamos el año 2020 un medio de comunicación denominado Canal de Denuncia (<https://mathiesen.canaletico.cl/canal/index.php>) corporativo que está a disposición de todos los trabajadores, asesores, contratistas, proveedores y terceros relacionados con el Grupo Mathiesen. A través de este canal, nuestros grupos de interés pueden denunciar hechos o conductas que puedan calificar como delitos, infracciones a la libre competencia o cualquier otra situación irregular, defraudación o conducta que se aparte de los valores y principios establecidos en el Código de Ética del Grupo Mathiesen.

Se ha designado un Oficial de Cumplimiento, el señor Juan Ignacio Gioia, que lidera las actividades de seguimiento y actualizaciones permanentes de nuestro Modelo de Prevención del Delito. Asimismo, las denuncias recibidas en el Canal de Denuncias se analizan e investigan conforme van apareciendo, para identificar aquellas que estén bajo el alcance del modelo de prevención de delitos, y actúan para corregir y prevenir cualquier repetición. De esta manera, aseguramos que cualquier instancia de incumplimiento sea identificada, investigada y resuelta de manera oportuna y efectiva. El Directorio de la compañía incorpora, trimestralmente en sus sesiones, un espacio dedicado al Oficial de Cumplimiento para rendir cuenta de los avances y planes de acción.

**Tabla 3:** Modelo de Prevención del Delito del Grupo Mathiesen

Modelo de Prevención de Delitos			
Actividades de Prevención	Actividades de Detección	Actividades de Respuesta	Supervisión del MPD
Difusión y Entrenamiento	Auditorias de cumplimiento de los controles del MPD	Denuncias a la justicia	Monitoreo del MPD
Identificación y Análisis de riesgos	Revisión de litigios	Coordinar sanciones disciplinarias	Actualización del MPD
Ejecución de controles de prevención	Revisión de Denuncias	Registro y seguimiento de denuncias y sanciones	
	Coordinación de las investigaciones	Comunicación de sanciones, mejora de actividades de control	

## **Anticorrupción**

De acuerdo con nuestros valores y principios, y conforme a lo establecido en las normas nacionales e internacionales que establecen responsabilidad penal a las personas jurídicas respecto de ciertos delitos, diseñamos un Modelo de Prevención de Delitos (MPD). El modelo se diseñó en base a los resultados del levantamiento de riesgos que realizamos como etapa previa.

Nuestro modelo de prevención considera un proceso de monitoreo, a través de diversas actividades de control, sobre los procesos y actividades que se encuentran expuestas a vulnerar nuestros principios y fundamentos empresariales, así como los delitos de Lavado de Activos, Financiamiento del Terrorismo; Cohecho a Funcionario Público (nacional o extranjero), Receptación Negociación Incompatible Corrupción entre Particulares, Apropiación Indevida, Administración Desleal, Contaminación de las Aguas, delitos respecto de las normas de Inmigraciones, Control de Armas e Informáticos.

Nuestros colaboradores no deben dejarse influenciar por acción u omisión por cualquier tipo de soborno o corrupción durante el ejercicio de sus funciones. Asimismo, no deben percibir ganancias personales u otros beneficios (excepto sus salarios y compensaciones adicionales aprobados por la Gerencia Corporativa) de una actividad comercial realizada para Grupo Mathiesen. Asimismo, no deben hacer ninguna proposición a un tercero con la intención de influenciar inapropiadamente en una decisión de negocio de dicho tercero.

Asimismo, contamos con una Política de Regalos, Atenciones Comerciales y una Política de Gratuidades, Viajes y Donaciones que guían nuestro actuar en esta materia.

### **Contribución a partidos y/o representantes políticos**

En Grupo Mathiesen, no aportamos dinero ni realizamos contribuciones en especie a partidos políticos. De acuerdo con nuestro Código de Ética y Conducta, no pagamos o reembolsamos en especie a nuestros colaboradores por donaciones personales u otras contribuciones.

## 7. Seguridad y excelencia operacional

GRI [3-3]

Priorizamos la seguridad y satisfacción del cliente, y nos esforzamos por proporcionar productos de la mejor calidad que cumplan con los más altos estándares de seguridad.

La seguridad y calidad del producto requieren una buena comunicación entre todas las partes interesadas a lo largo del ciclo de vida del producto. Esto incluye trabajar con nuestros clientes para abordar sus inquietudes o necesidades específicas y desarrollar medidas apropiadas de gestión de riesgos.

### Seguridad y calidad de los productos



**Centro de Distribución Mathiesen Chile**

En Grupo Mathiesen, reconocemos la importancia de cumplir con los más altos estándares de calidad basado en nuestro sistema ISO9001:2015. Nuestras empresas productivas, Química Oriental (Uruguay), Sercoin (Chile), Solimpex (Chile), y Leather Química (España), están certificadas con esta norma como parte de nuestro compromiso de garantizar que nuestros

productos y servicios cumplan consistentemente o superen las expectativas de los clientes. De igual manera, en la planta industrial Alimat, en Argentina, contamos con la certificación FSSC22000, que nos permite asegurar a nuestros clientes los más altos estándares de inocuidad alimentaria.

Contamos con una Política de Calidad con la cual nos comprometemos a trabajar en la mejora continua de nuestros procesos, a trabajar con disciplina operacional y a auditar nuestro sistema de gestión periódicamente. Nuestras metas trazadas son tener cero productos fuera de especificación y cero reclamos de nuestros clientes.

## Contribuimos a la sociedad

### 8. Talento Mathiesen

GRI [3-3] [401-1] [401-2] [404-1] [404-2] [404-3] [405-1] [406-1]



**Excelencia y Colaboración**

Al ser una empresa de alcance global, con presencia en diferentes continentes, nuestro éxito se debe al respeto multicultural. Es de allí que se desprende nuestra cultura innovadora. Estamos comprometidos a aportar soluciones innovadoras, ágiles y flexibles en los

procesos, productos y forma de organizarnos aprovechando las oportunidades que impactan de manera positiva y notoria en la cadena de valor del sector industrial.

## La cultura Mathiesen

Denominamos a nuestra cultura el “*Mathiesen Way*”. Este modelo tiene como eje principal que todos los colaboradores son **emprendedores**, con autonomía y responsabilidad clara en busca de objetivos claros y mucha comunicación. Se centra en que cada una de nuestras operaciones cuente con la mayor autonomía posible dentro de un marco de reglas amplio y claro, aterrizadas en nuestras políticas y procedimientos. Nuestro valor principal es la confianza.

## Centros de Responsabilidad

En Grupo Mathiesen, entendemos que cada miembro de nuestro equipo aporta de manera única e individual al éxito de la empresa. Nos referimos a ello como Centros de Responsabilidad. Su importancia no solo radica en la eficiencia, al evitar duplicidades y definir claramente las funciones, sino que también dotan de significado y trascendencia a la labor de cada persona, reforzando el *accountability*. En lugar de simplemente enumerar funciones, apostamos por el diálogo y acuerdo entre cada jefatura y colaborador, definiendo el aporte específico de cada individuo al éxito global de la compañía.

Esta perspectiva no solo mejora la eficiencia operativa, sino que también inspira un propósito compartido. Aunque los Centros de Responsabilidad pueden compartir similitudes dentro de las familias de cargos, reconocemos y honramos las particularidades de cada persona, personalizando estas definiciones para reflejar la singularidad de cada colaborador.

Dentro de los Centros de Responsabilidad genéricos para familias de cargo, destacamos la importancia del Centro de Responsabilidad de Operadores Comerciales, que ocupa un lugar central en nuestro modelo de negocios. Les otorgamos la autonomía necesaria para liderar la gestión integral de la cadena de valor, abarcando aspectos como compras, clientes, precios y logística, entre otros. Este enfoque permite que impulsen el crecimiento y la rentabilidad de la compañía.

En Grupo Mathiesen, diseñamos un desarrollo de carrera óptimo, donde los individuos pueden ingresar a través del área de Comercio Exterior o como Asistentes Comerciales,

avanzar a Representantes de Ventas (a cargo de una cartera de clientes) y, finalmente, alcanzar la posición de Operadores Comerciales (responsables de clientes y productos) una vez que han adquirido todas las habilidades necesarias para gestionar integralmente el negocio.

### **Atracción y retención de talento**

Adoptamos una visión integral del capital humano, que va más allá de políticas y procedimientos para asegurarnos de contar con personas con las habilidades, conocimientos y experiencia adecuados en las posiciones correctas. Estamos buscando constantemente maneras de mejorar la experiencia de nuestros empleados, desde su incorporación y a lo largo de su carrera en la compañía.

Cada miembro de nuestro equipo contribuye a nuestro éxito, y promovemos activamente el crecimiento y desarrollo profesional de nuestro personal. Atraemos y retenemos talento ofreciendo compensación y beneficios competitivos al mercado, oportunidades de desarrollo y capacitación, oportunidades de crecimiento dentro de la organización, y un excelente entorno laboral.

Contamos con una Política de Reclutamiento y Selección del personal que tiene como objetivo guiarnos para escoger personas idóneas, que se ajusten a los requerimientos y a los perfiles establecidos para alcanzar los objetivos estratégicos y asegurar su futuro desarrollo.

**Tabla 4:** Cantidad de colaboradores

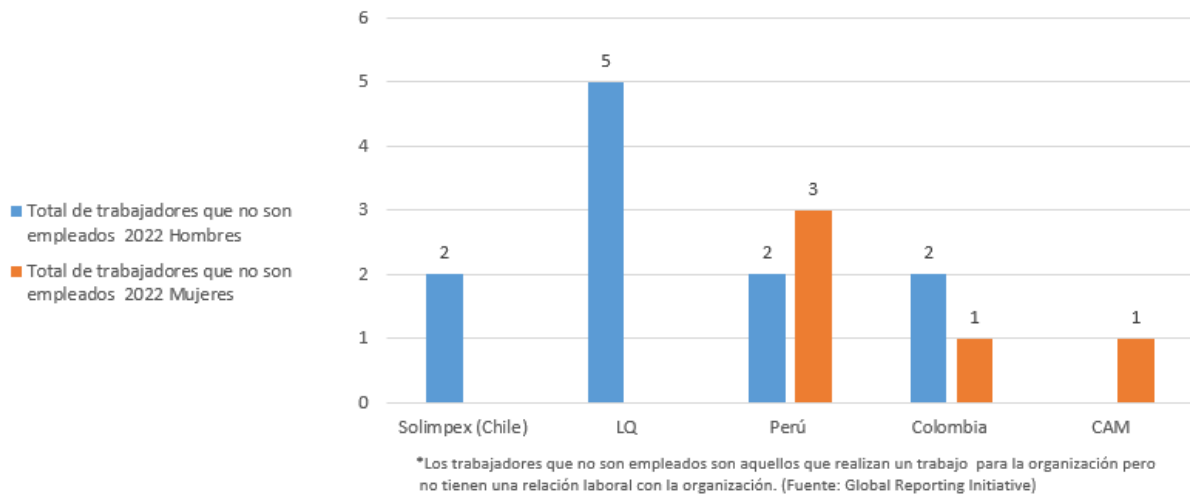
Cantidad de colaboradores 2022			
País	Mujeres	Hombres	Total
Argentina	12	14	26
Bolivia	13	9	22
Brasil	1	2	3
CAM	8	11	19
Chile	31	45	76
Colombia	23	16	39
Corporativo	3	14	17
Ecuador	5	1	6
Leather Química (España)	6	11	17
México	7	17	24
Paraguay	2	5	7
Perú	19	23	42
Sercoin (Chile)	1	18	19
Solimpex (Chile)	2	2	4
Uruguay	6	10	16
<b>Total</b>	<b>139</b>	<b>198</b>	<b>337</b>

**Tabla 5:** Cantidad de trabajadores que no son empleados

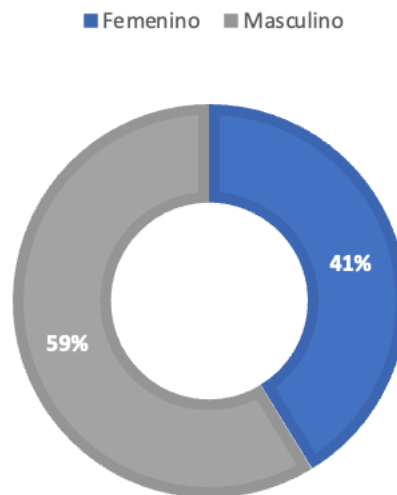
Cantidad de trabajadores que no son empleados 2022			
País	Hombres	Mujeres	Total
Sercoin (Chile)	0	0	0
Solimpex (Chile)	2	0	2
Argentina	0	0	0
Leather Química (España)	5	0	5
Perú	2	3	5
Colombia	2	1	3
CAM	0	1	1
Bolivia	0	0	0
Paraguay	0	0	0
México	0	0	0
Brasil	0	0	0
Ecuador	0	0	0
<b>Total</b>	<b>11</b>	<b>5</b>	<b>16</b>



**Gráfico 2:** Cantidad de trabajadores que no son empleados



**Gráfico 3:** Porcentaje de colaboradores por género



**Tabla 6:** Cantidad de colaboradores por tipo de cargo y género

Cantidad de colaboradores por tipo de cargo y género 2022			
Tipo de cargo	Femenino	Masculino	Total
Analista y asistente	45	22	67
Comerciales (G COM, OC y RV)	42	60	102
Esp. Fin/Comex/RH	18	11	29
GG/GF/GCORP	5	22	27
Jef., sup. CDG, IT	26	36	62
Operarios	3	44	47
Otros		3	3
<b>Total</b>	<b>139</b>	<b>198</b>	<b>337</b>

**Tabla 7:** Cantidad de colaboradores por antigüedad

Cantidad de colaboradores por antigüedad	
Antigüedad	Total
>30 años	7
0-3 años	179
4-10 años	88
10-20 años	46
20-30 años	17
Total	337

*El promedio a nivel corporativo es 6 años.*

**Tabla 8:** Cantidad y tasa de nuevas contrataciones

Cantidad y tasa de nuevas contrataciones 2022	
Localidad	Cantidad
Argentina	13
Bolivia	6
CAM	6
Chile	8
Colombia	20
Ecuador	3
España	7
México	5
Paraguay	2
Perú	12
Chile (Sercoin)	9
Chile (Solimpex)	1
Uruguay	2
Total de contrataciones de nuevos empleados	94
Tasa de contrataciones de nuevos empleados	28%

**Tabla 9:** Cantidad y tasa de rotación

Cantidad y tasa de rotación 2022	
Localidad	Cantidad
Argentina	5
Bolivia	6
Brasil	1
CAM	4
Chile	10
Colombia	17
Corporativo	1
Ecuador	3
España	4
México	6
Paraguay	3
Perú	9
Chile (Sercoin)	4
Chile (Solimpex)	7
Uruguay	2
<b>Total de bajas empleados</b>	<b>82</b>
<b>Tasa de rotación</b>	<b>25%</b>

### Desarrollo del talento

El desarrollo de nuestros colaboradores es de suma importancia para nosotros. En el 2022, implementamos diversos módulos de capacitación interna a través de la plataforma digital de aprendizaje (LMS) “Mathiesen Academy”. Adicionalmente, ofrecemos apoyos de estudio para aquellos colaboradores destacados por su desempeño que deseen continuar su formación. La elección de los planes de estudio se realiza en diálogo con los colaboradores, fomentando su autonomía.

Cabe destacar que todos los nuevos colaboradores que se integran a la compañía participan en programas de inducción, los cuales forman parte de nuestro Plan de Inducción Corporativo. Algunos cursos están disponibles en la plataforma “Mathiesen Academy”, y otros son impartidos por los equipos locales.

Además, en nuestras operaciones en Chile, los trabajadores y representantes de la organización han conformado un Comité Bipartito. Este organismo tiene como objetivo

promover el desarrollo de las competencias laborales de los colaboradores a través del diseño y evaluación de un plan anual de capacitaciones.

### **Evaluaciones de desempeño**

Implementamos un sistema de evaluación de desempeño ágil en el cual los colaboradores son calificados por parte de sus superiores siguiendo tres criterios: competencia de la persona para el cargo, resultados y actitud. Posteriormente, a cada colaborador se le asignará planes de acción asociados a los resultados de estas evaluaciones. Nuestro objetivo es que todos los colaboradores se encuentren en la categoría de desempeño “Excelente”, generando un plan de retención y atracción de talentos. Por otra parte, la categoría “Cumple”, señala oportunidades de mejora y un plan de capacitación. Por último, la clasificación de “Desvinculación”, indica que el desempeño del colaborador ha alcanzado un nivel que activa un plan de salida a corto plazo.

En diciembre del 2022, realizamos la evaluación a 136 colaboradores del Grupo Mathiesen: 117 colaboradores del área comercial (gerente comercial, operador comercial, representante de ventas, técnicos de aplicación y desarrollo) y a 19 gerentes (Gerentes Generales, Gerentes de Unidad de Negocios, CFO, Gerente de recursos humanos).

**86%**

de nuestra área comercial tuvo un  
desempeño entre “Excelente” y  
“Cumple”

### **Remuneraciones**

Ofrecemos remuneraciones y beneficios adaptados a cada país en el que operamos, teniendo en cuenta las condiciones locales y las regulaciones gubernamentales. La remuneración es competitiva en el mercado y tienen como objetivo atraer al mejor talento y alinear los incentivos de la compañía. Con el espíritu de que nuestro equipo comercial crezca al ritmo de la empresa, todos nuestros comerciales reciben participaciones del beneficio neta generada.

## **Beneficios**

Trabajamos con nuestros empleados para satisfacer sus necesidades en términos de capacitación, crecimiento y reconocimiento. Un entorno de trabajo flexible debe ser parte de nuestra estrategia de atracción y retención de talentos. Satisfacemos estas necesidades a través de permisos parentales y por responsabilidades familiares, así como un modelo de trabajo flexible que respalda una combinación de trabajadores en la oficina y remotos, de acuerdo con el país de operación.

## **Diversidad e igualdad de oportunidades**

Estamos comprometidos con la igualdad de oportunidades en el empleo tanto para nuestros colaboradores actuales como para aquellos que desean unirse a nuestra empresa. No discriminamos a candidatos calificados por motivos como raza, género, embarazo, ciudadanía, religión, edad, discapacidad física, estado civil, condición médica, orientación sexual o cualquier otra característica protegida por la ley.

Fomentamos un entorno laboral profesional en el que los colaboradores puedan desempeñarse sin temor a acoso o discriminación. No toleramos ninguna forma de acoso dirigida a los colaboradores, ya sea por parte de supervisores, gerentes, colegas de trabajo, distribuidores, clientes, proveedores u otros.

## 9. Salud y seguridad en el trabajo

GRI [3-3] [403-1] [403-2] [403-3] [403-4] [403-5] [403-6] [403-7] [403-8] [403-9]

Nuestro equipo humano es nuestra prioridad. Por ello, establecemos acciones para proteger su salud y seguridad garantizando el cumplimiento de las leyes pertinentes por país. Promovemos una sólida cultura preventiva involucrando y comprometiendo a todo nuestro equipo en la creación de un ambiente de trabajo seguro. Cada año, desarrollamos planes locales, programas y monitoreos para fortalecer nuestra gestión en salud y seguridad, existiendo una constante preocupación en la mejora continua.



**Centro de Distribución Mathiesen Paraguay**

### Identificación de peligros y evaluación de riesgos

Gestionamos localmente la identificación de peligros y minimización de riesgos relacionados con el trabajo, garantizando espacios de trabajo seguros y saludables. Desde nuestras operaciones ejecutamos distintas acciones que reflejan un fuerte compromiso de proteger a nuestros equipos.

Por ejemplo, desde Chile, implementamos con éxito nuestro Programa de Conducta Responsable, el cual respalda la integridad de nuestro sistema de gestión de riesgos compuesto por 31 elementos esenciales. Este programa se centra en salvaguardar la seguridad de nuestras operaciones a través de iniciativas como charlas semanales de seguridad, planes de capacitación, aseguramiento del cumplimiento normativo, revisiones mensuales de señalética, entre otros.

Al cierre del 2022, destacamos logros significativos como la obtención de la reverificación en *Responsible Care* de Asiquim y la recertificación ISO 9001:2015. Además, llevamos a cabo una evaluación de riesgos operacionales en nuestras plantas Sercoin y Solimpex, ambas situadas en Chile.

En línea con nuestro compromiso con la mejora continua, desplegamos *Gemba Walks* en nuestras planta Sercoin (Chile). Esta iniciativa proporciona a los trabajadores la oportunidad de examinar los procesos desde una perspectiva externa, facilitando la evaluación, discusión y análisis de tareas para identificar áreas de mejora.



**Modelo de Gestión de riesgos en Sercoin**

Desde Argentina y Uruguay, nuestra compañía cuenta con un prevencionista externo que realiza auditorías mensuales en temas de seguridad, capacitaciones para identificación de riesgos, y actualización periódica del mapa de riesgos. Para la seguridad de nuestro personal, todos nuestros colaboradores cuentan con una aseguradora de riesgo del trabajo (ART). Para el desempeño de sus actividades entregamos al equipo elementos de protección especializados. Si el colaborador detecta situaciones de peligro laboral debe denunciarlo a la Superintendencia de Riesgos del Trabajo ([https://www.srt.gob.ar/arg/contacto\\_srt.php](https://www.srt.gob.ar/arg/contacto_srt.php) que es el organismo que agrupa a todas las ART. Finalmente, ante casos de accidentes de trabajo, la compañía debe denunciar el hecho a la ART para que se realice la investigación correspondiente.

En España, comprometidos con la cultura de prevención, realizamos periódicamente evaluaciones de riesgo y contamos con un Plan de emergencia que brinda un protocolo de acción ante situaciones de peligro, en cumplimiento de la Ley de Prevención de Riesgos Laborales 31/1995.

En Ecuador (Mathecu S.A), contamos con un Plan de Prevención de Riesgos Laborales, aprobado por el Ministerio de Trabajo, mediante el cual identificamos, evaluamos riesgos y tomamos medidas necesarias por puesto de trabajo. Además, investigamos y evaluamos los accidentes, incidentes y enfermedades de trabajo para poder adoptar acciones preventivas y correctivas. Mantenemos un sistema de registro y notificación de estos hechos, el cual se encuentra disponible a los trabajadores y autoridades correspondientes.

Por su parte, en México, contamos con un Programa interno de protección civil. Además, a través de la comisión de seguridad e higiene los trabajadores pueden reportar la presencia de condiciones peligrosas o inseguras de trabajo, así como proporcionar información para la investigación de accidentes y enfermedades.

En Colombia, tenemos un sistema de gestión integral que contempla y estipula la identificación de peligros y valoración de riesgos, desde nuestra política integral de salud y seguridad hasta nuestros elementos de control como matrices y procedimientos.



En Bolivia, tenemos una Política de salud y seguridad que fomenta el trabajo seguro y guía cada una de nuestras actividades. Contamos con los servicios de un consultor externo para la implementación, seguimiento, y asesoramiento en asuntos de higiene, seguridad y salud en el trabajo. Además, nuestro Programa de seguridad y salud en el trabajo ha sido aprobado por El Ministerio de Trabajo, Empleo y Previsión Social. Realizamos constantemente inspecciones, capacitaciones, y tenemos un comité mixto de seguridad.

Finalmente, desde nuestra operación en Centroamérica, nos regimos bajo los lineamientos de Higiene y Seguridad en el Trabajo establecidos por las autoridades pertinentes como los son los Institutos de Seguridad Social y el Ministerio de Trabajo.

## Servicios de salud en el trabajo

En Argentina, Paraguay y Uruguay, contamos con un programa de asistencia al empleado “Mathiesen te cuida”. Este es un servicio dedicado a acompañar a los colaboradores brindando asistencia profesional con especialistas en diferentes temáticas: Asesoramiento psicológico - familiar; financiero contable; legal; nutricional; Maternidad/ paternidad y lactancia; gerentes y supervisores; *pet care*. Es estrictamente confidencial, voluntario y gratuito para todos los usuarios.

Adicionalmente, en Uruguay, nuestra Aseguradora del riesgo del trabajo (ART) nos obliga a realizar un examen médico periódico anual a aquellos trabajadores cuyas funciones los expongan al ruido, requieran de fuerza corporal, etc.

Por otra parte, en nuestra planta Sercoin (Chile), todos nuestros colaboradores cuentan con un seguro laboral siguiendo la Ley N° 16.744 del Seguro Social Obligatorio contra Riesgos de Accidentes del Trabajo y Enfermedades Profesionales. Así también, nuestros colaboradores están afiliados a la plataforma de servicios *Betterfly*, que aborda de manera integral su bienestar cubriendo aspectos como el acceso a servicios de salud, telemedicina, asesoramiento psicológico, planes de alimentación, clases deportivas en modalidad virtual, entre otros. Cabe resaltar que, esta plataforma recompensa el uso de sus servicios realizando donaciones a organizaciones benéficas en todo el mundo.

## Comités de salud y seguridad en el trabajo

Nuestros comités de salud y seguridad en el trabajo contribuyen a prevenir los riesgos laborales a través del establecimiento y seguimiento de rigurosas medidas de seguridad. De tal forma, gestionan la identificación de condiciones peligrosas y actos inseguros en el centro de trabajo.

También, investigan las causas de los accidentes y enfermedades que ocurran; así como, determinan las medidas para prevenir riesgos de trabajo. Finalmente, dan seguimiento a la instauración de las medidas de seguridad propuestas para prevenir los riesgos de trabajo.

Estos espacios cuentan con la participación de colaboradores y gerentes, asignando distintos responsables para su gestión. Además, se establecen reuniones periódicas según la necesidad de cada país.

Argentina, México, y Chile cuentan con comités de salud y seguridad en el trabajo. Colombia cuenta con tres comités activos: Comité paritario de Seguridad y Salud en el Trabajo (COPASST), Comité de Convivencia Laboral (CCL) y Brigada de emergencias, todas ellas conformadas por vía de votación de todos los empleados de nuestra compañía.

En Ecuador, contamos con un responsable en prevención de riesgos laborales y un delegado de salud y seguridad en el trabajo. Finalmente, en Bolivia el comité es gestionado por un consultor externo que lidera las reuniones, actas y presentaciones para el Ministerio de Trabajo. Finalmente, en Perú contamos con un Comité de Seguridad y Salud en el Trabajo que se reúne mensualmente para monitorear los temas levantados por el Supervisor de Seguridad.

### **Formación en salud y seguridad**

Estamos comprometidos con fomentar una cultura de prevención de riesgos laboral mediante la continua capacitación a nuestro equipo en temas de salud y seguridad. Brindamos especial atención a la formación de nuestros directivos técnicos y mandos medios pues son quienes lideran en seguridad difundiendo nuestros valores.

En Argentina y Uruguay, realizamos capacitaciones en salud laboral dos veces al año, en temas como primeros auxilios y RCP. Asimismo, todos nuestros contratistas reciben obligatoriamente una charla informativa sobre seguridad. En Colombia, a raíz de la identificación y valoración de peligros y riesgos, generamos un cronograma de capacitación atendiendo a las necesidades identificadas.

En España, desde el momento en que incorporamos nuevo personal le brindamos una rigurosa formación en prevención de riesgos laborales a través de una empresa externa especializada. En esta capacitación, abordamos temas como comprensión de señalización, normas generales de seguridad y en espacios específicos de trabajo.

En Bolivia, contamos con un consultor externo que gestiona las capacitaciones sobre buenas prácticas en salud y seguridad, realizando doce al año. Por su parte, en Ecuador, todos nuestros trabajadores están informados sobre los riesgos laborales a los que están expuestos y son capacitados a fin de prevenirlos, minimizarlos y eliminarlos.

En México, a través de la Comisión de Seguridad e Higiene, el líder proporciona capacitación a sus integrantes una vez al año. Finalmente, en Perú, en el marco de nuestro sistema SSOMA, diariamente nuestro personal de bodega recibe charlas de seguridad donde se sensibiliza al personal sobre los riesgos a los que se encuentran expuestos. Igualmente, el personal administrativo recibe charlas informativas dos veces a la semana.

### **9.5 Sistema de gestión de la salud y seguridad**

Nuestro sistema de salud y seguridad en el trabajo tiene el alcance al 100% de nuestros colaboradores. Gracias a las medidas tomadas, en el último año logramos las siguientes cifras:

**0** accidentes fatales en el 2022

**0** casos de dolencias o enfermedades laborales en el 2022

**0** fallecimientos por dolencia o enfermedad laboral en el 2022

## **10. Contribución al desarrollo local**

GRI [3-3] [203-1] [203-2] [413-1] [413-2]

Entendemos nuestro compromiso con el desarrollo local como la firme convicción de fomentar y mejorar las condiciones sociales, económicas y culturales en las comunidades locales donde operamos o tenemos influencia. Reconocemos plenamente nuestro papel en la sociedad y asumimos la responsabilidad de contribuir al desarrollo positivo de las comunidades.

### **Contribuciones para el desarrollo local en Chile**

En línea con nuestro compromiso con la seguridad y el bienestar comunitario, durante el 2022 efectuamos una importante donación a la Séptima Compañía del cuerpo de Bomberos de San Bernardo y a la Cruz Roja.

## Impulsando la Innovación en España

En España, destacamos nuestro compromiso con el proyecto TANFORLOC, una iniciativa ambiciosa centrada en el aprovechamiento forestal para la creación de productos aromáticos y biodegradables. En colaboración con varias instituciones catalanas, Leather Química, empresa productiva del Grupo Mathiesen, busca maximizar el potencial de la corteza de pino, contribuyendo así al desarrollo de bioproductos dentro de la economía circular.

Beneficios y Contribuciones:

- **Sostenibilidad:** Nuestra participación en TANFORLOC refleja nuestro compromiso con prácticas sostenibles, minimizando el impacto ambiental y promoviendo el uso responsable de recursos naturales.
- **Tecnología Ecológica:** A través de la investigación y desarrollo, adoptamos tecnologías ecológicas que mejoran la eficiencia y reducen la huella de carbono en nuestros procesos de fabricación.
- **Biodegradabilidad:** La creación de productos biodegradables es una prioridad clave, contribuyendo a la reducción de residuos y al fomento de soluciones amigables con el medio ambiente.
- **Optimización de Costos:** La innovación constante nos ha permitido optimizar costos, garantizando productos de calidad a precios competitivos.
- **Economía Circular:** Participar en la economía circular es esencial para nosotros. Nuestro compromiso en TANFORLOC es un ejemplo tangible de cómo transformamos subproductos en recursos valiosos.

## 11. Cadena de suministro responsable

GRI [3-3] [414-2]

La gestión de la cadena de suministro es un componente fundamental para nosotros. Nuestro enfoque estratégico se centra en la coordinación eficiente de todos los procesos involucrados en la producción y distribución de bienes y servicios, desde la adquisición de materias primas hasta la entrega final al cliente. En este contexto, nuestras políticas desempeñan un papel crucial ya que establecen los principios que orientan las decisiones y acciones dentro de la cadena de suministro.

Contamos con una **Política de Compras** que busca establecer las directrices para ejecutar una acción de compra, establecer un estilo de gestión, transparencia y excelencia durante el proceso. La política tiene un alcance de cumplimiento obligatorio para todas las áreas de actividad y colaboradores de las empresas del Grupo Mathiesen para que exista una homogenización en los procesos.

Siguiendo las buenas prácticas del Grupo alineado a la política de compras se prevé lo siguiente:

- Colocamos las órdenes de compra y preparamos contratos con proveedores sin incurrir en favoritismos de ninguna índole, privilegiando únicamente el interés global de la compañía.
- Promovemos y fortalecemos continuamente la transparencia, eficiencia y agilidad de los procesos de compra.
- No actuamos con indiferencia o pasividad frente a prácticas de compra observadas que sean impropias o reñidas con el código de conducta del Grupo o con el Modelo de Prevención del Delito.

Consideramos prioritariamente el interés de la compañía en cada una de las decisiones de compra, superando cualquier interés particular de las áreas involucradas. En este sentido, al colocar órdenes de compra y establecer contratos con proveedores, nos comprometemos a evitar cualquier tipo de favoritismo, centrándonos exclusivamente en el beneficio global de la Compañía. Adicionalmente, fomentamos de manera constante la transparencia, eficiencia y agilidad en todos los procesos de adquisición. Mantenemos un compromiso activo y vigilante, no adoptando una postura indiferente o pasiva ante prácticas de compra que pudieran considerarse impropias o contrarias al código de conducta del Grupo Mathiesen o al Modelo de Prevención del Delito. En consecuencia, nuestra actuación se caracteriza por una constante búsqueda de la excelencia y la integridad en todas las operaciones relacionadas con las adquisiciones, asegurando la coherencia con los valores y estándares éticos de la organización.

Por otro lado, en nuestra evaluación de calidad de proveedores, nos dedicamos a medir y evaluar los diversos aspectos relacionados con la calidad de los productos o servicios proporcionados por nuestros proveedores. Dentro de nuestro proceso de evaluación, nos

enfocamos en un **"Cuestionario de Evaluación de Calidad de Proveedores"** que se centra en la evaluación del sistema de control de calidad y los procedimientos asociados en las empresas colaboradoras. Investigamos la existencia y aprobación de un sistema de control de calidad, su alineación con normas industriales reconocidas, así como la aprobación por parte de la dirección de la empresa del Manual de calidad y/o plan de inspección. Además, buscamos determinar si el sistema incorpora procedimientos documentados para el control de materiales y servicios adquiridos, la activación de informes de pruebas y la trazabilidad de los materiales hasta la certificación original del molino o fabricante. También exploramos aspectos relacionados con la inspección de lotes, la prevención de abuso o deterioro del material, la identificación de productos de "control de edad", la segregación de almacenes y áreas de trabajo, así como la protección de productos durante el transporte y el cumplimiento de requisitos específicos del cliente en los procesos de envasado y envío.

### Soluciones sostenibles

En Grupo Mathiesen, nos queremos destacar como proveedor integral de soluciones de avanzada tecnología, asegurando un abastecimiento eficiente y asesoría técnica especializada. Contamos con soluciones que se distinguen por su baja



**U.N. Water and Liquids Technologies (WLT)**

demanda energética, durabilidad mejorada gracias a sistemas exclusivos, y la capacidad de proporcionar efluentes finales de excelente calidad.

Nuestro compromiso con la innovación se refleja en la aplicación de nuevas soluciones de nuestra unidad de negocio de membranas en escenarios como la desalación de agua de mar en Chile, donde la marca Hydranautics se posiciona como una opción destacada para enfrentar los desafíos climáticos y garantizar un suministro sostenible de agua potable. Este

enfoque integral en soluciones avanzadas se extiende a otros campos, como el tratamiento de aguas industriales y la importancia de las membranas de drenaje en la construcción, evidenciando el impacto positivo tanto en la eficiencia operativa como en la responsabilidad ambiental.

A continuación, compartimos algunas iniciativas del Grupo Mathiesen:

- 1. Uso de Membranas (Ósmosis Inversa, Nanofiltración, Ultrafiltración, MBR):** proporcionamos soluciones integrales y eficientes para el tratamiento de agua, abordando diversas necesidades como potabilización, desalinización, y tratamiento de aguas residuales industriales y municipales. Contribuye a la conservación y mejor uso de los recursos hídricos al ofrecer tecnologías que permiten la reutilización de agua, reduciendo así la presión sobre fuentes de agua fresca. Además, la baja demanda energética y la calidad mejorada del efluente final minimizan el impacto ambiental asociado con los procesos de tratamiento de agua.
- 2. Uso de membrana en desalación de agua del mar:** Ofrecemos soluciones específicas para la desalación de agua de mar, mejorando la productividad y el rechazo de sal en plantas desaladoras. Así, es posible abordar la escasez de agua en regiones afectadas por la sequía, como sucede en Chile, utilizando tecnologías que permiten aprovechar el extenso borde costero para obtener agua potable. Las membranas SWC ofrecen eficiencia en el proceso, reduciendo el impacto ambiental y promoviendo la sostenibilidad en el suministro de agua.
- 3. Membranas de Drenaje para Construcción:** destacamos la importancia de las membranas de drenaje en la construcción para prevenir problemas relacionados con la humedad y garantizar la durabilidad de las estructuras. El objetivo de las membranas de drenaje es prevenir la humedad en las estructuras, se reduce la necesidad de reparaciones frecuentes, minimizando el consumo de recursos asociados con la rehabilitación. Además, destacamos la relevancia de actuar proactivamente en la fase de construcción para reducir impactos futuros y promover prácticas constructivas más sostenibles.
- 4. Paneles de sándwich PIR en construcción:** Es posible mejorar la eficiencia energética en la construcción mediante el uso de paneles sándwich PIR, que consisten en capas



exteriores rígidas y material aislante entre ellas. Asimismo, esta solución contribuye a la reducción del consumo de energía en edificios al proporcionar aislamiento térmico eficiente. Esto tiene un impacto positivo en la disminución de emisiones de gases de efecto invernadero, al requerir menos energía para calefacción y refrigeración, apoyando así los esfuerzos globales para minimizar la huella de carbono y promover la sostenibilidad.

5. **Tratamiento de aguas industriales:** el objetivo del tratamiento es reducir los niveles de contaminación presentes en los desechos líquidos antes de su descarga en el alcantarillado o en cursos de agua superficial. Este proceso busca mejorar la calidad del agua residual, asegurando que los efluentes liberados al medio ambiente cumplan con estándares ambientales aceptables. Para lograr esto, se aplican técnicas fisicoquímicas, como coagulación y floculación, que buscan alterar el estado físico de las sustancias presentes en el agua residual para facilitar su separación y tratamiento.
6. **Industria de Packaging:** Buscamos obtener propiedades de repelencia al papel base y garantizar que el producto llegue al cliente final en condiciones óptimas. Destacamos la producción en base a una "química limpia", prescindiendo de elementos como polietileno, fluoroquímicos, estirenos y siliconas, que pueden tener impactos negativos en el entorno. La elección de moléculas sostenibles no solo se centra en la efectividad del producto final, sino también en su producción respetuosa con el medio ambiente.

# Nuestro compromiso ambiental

## 12. Gestión ambiental

GRI [3-3]

En consonancia con nuestra visión de largo plazo, estamos consolidando un compromiso firme con la sostenibilidad ambiental. Reconocemos que, si bien aún estamos en el proceso de fortalecer nuestra presencia en este ámbito, es importante que tracemos un camino hacia prácticas más responsables.

Buscamos de manera activa la mejora de nuestro rendimiento ambiental. Por ello, nuestra planta Leather Química, en España, certificó su sistema de gestión ambiental según la norma **ISO 14001:2015**.

Además, contamos con un Manual de procedimientos ante aspectos medioambientales que incluye la identificación y valoración de los impactos ambientales derivados de nuestras actividades, procesos o servicios. De igual modo, Colombia también cuenta con una Matriz de aspectos e impactos ambientales que permite evaluar los riesgos por tipo de gravedad para establecer acciones de remediación.

Finalmente, en nuestra planta Sercoin (Chile), contamos con una Política de conducta responsable que vela por la minimización de desechos, emisiones y descargas, mejorando el desempeño ambiental en la planta.

A futuro, nos proponemos implementar medidas concretas que sienten las bases para una transformación gradual hacia la sostenibilidad. Para ello, mediremos nuestros impactos y riesgos ante el cambio climático en cada una de nuestras operaciones, y estableceremos objetivos y metas de gestión.

Esto no solo refleja nuestra aspiración hacia estándares más elevados, sino también nuestra responsabilidad como entidad corporativa consciente. Estamos comprometidos a aprender, evolucionar y asumir un papel cada vez más activo en la preservación de nuestro entorno para las generaciones futuras.

## 13. Gestión energética

GRI [3-3] [302-1]

En Grupo Mathiesen, nos comprometemos a mejorar continuamente nuestras prácticas de gestión energética y a reducir nuestro impacto ambiental. En el 2022 registramos el siguiente consumo:

**Tabla 10:** Consumo de energía

Consumo de energía (expresados en KWh)	2022
Sercoin (Chile)	240,000
Leather Química (España)	226,835
Alimat (Argentina)	30,346
Chile	86,906
Colombia	47,317
Química Oriental (Uruguay)	99,003
<b>Total</b>	<b>730,407</b>

A la fecha, desarrollamos iniciativas para mejorar nuestro desempeño energético. En nuestras bodegas de almacenamiento en Chile, sustituimos las luminarias convencionales por sistemas LED de bajo consumo eléctrico.

Además, hemos instalado interruptores inteligentes que regulan la iluminación de manera automática en respuesta al acceso de personas a las bodegas, activándose solo cuando alguien ingresa. Estas acciones no solo contribuyen a la eficiencia energética, sino que también proporcionan un entorno de trabajo mejorado para nuestros empleados.

Del mismo modo, en nuestra planta Leather Química, en España, se implementaron lámparas LED para mejorar la eficiencia energética y reducir el consumo eléctrico.

En el 2022 en Colombia nos propusimos alcanzar una meta de 130 kWh per cápita en términos de consumo de energía. No solo logramos cumplir con este objetivo, sino que superamos nuestras expectativas al registrar un consumo per cápita de 98.58 kWh.

A futuro, nos comprometemos a medir nuestro consumo de energía en todas nuestras operaciones, así como también fuera de ellas, estableciendo acciones y metas de reducción energética.

## 14. Gestión de residuos

GRI [3-3] [306-2] [306-3] [301-1]

Establecemos procesos de gestión de residuos acordes con la naturaleza y escala de nuestras operaciones en los países en los que operamos. Con una huella de fabricación minoritaria en nuestras operaciones, la mayor parte de nuestros residuos está compuesta por materiales de embalaje de nuestra red de distribución.

**Tabla 11:** Residuos generados

Residuos generados Expresado en (TM)	2022					
	Sercoin (Chile)	Leather Química (España)	Alimat (Argentina)	Química Oriental (Uruguay)	Chile <sup>1</sup>	Colombia
<b>Total de residuos generados</b>	86.0	201.5	10.2	3.7	0.2	0.3
i. Total de residuos peligrosos	74.0	24.7	-	-	-	0.1
ii. Total de residuos no peligrosos	12.0	176.9	10.2	3.7	0.2	0.2

Nota 1: Incluye material de empaque como IBC los cuales se revenden

En Argentina y Uruguay, contamos con un Plan de Gestión de Residuos Sólidos Industriales y Asimilados, que incluye una Estrategia de minimización y de puesta en valor de residuos. En nuestra planta generamos residuos sólidos urbanos e industriales no especiales, que son gestionados por la Coordinación Ecológica Área Metropolitana Sociedad del Estado (CEAMSE). Respecto al reciclaje, coordinamos con Oxipel para el retiro de bolsas de papel desechadas en producción.

En Leather Química (España), contamos con un Manual de procedimientos para la gestión de residuos y materias que establece un mecanismo de control del consumo de recursos naturales y materias primas, y se han establecido instrucciones para la gestión de los residuos peligrosos y no peligrosos generados.

En Bolivia, contamos con una Política de gestión de residuos y un Plan de reducción y reciclaje de residuos sólidos que guían el correcto manejo de los desechos. Además, para el cumplimiento de las regulaciones pertinentes, nuestros residuos de almacén son dispuestos por una empresa especializada. Del mismo modo, en Paraguay contamos con un recolector privado que dispone nuestros residuos para el cumplimiento de las regulaciones ambientales.

En Chile, en nuestra planta Sercoin y en nuestro centro de distribución, gestionamos la disposición de los residuos industriales según su nivel de peligrosidad, a través de proveedores especializados del servicio. También, como parte de iniciativas de reciclaje, lavamos y reutilizamos nuestros tambores metálicos e IBC.

En los próximos años, nos comprometemos a calcular nuestros residuos en todas nuestras operaciones, a aumentar y calcular el uso de insumos reciclados, y a contar con iniciativas de gestión y reducción de residuos, con el fin de minimizar nuestros impactos ambientales.



**Centro de Distribucion Mathiesen Colombia**

## 15. Gestión del agua

GRI [3-3] [303-1] [303-2] [303-3] [303-4] [303-5]

Nos preocupamos por garantizar el uso sostenible del agua en cada una de nuestras actividades y servicios. Nuestro consumo de agua es principalmente para la operación de nuestros almacenes y oficinas, utilizándola para limpieza, e instalaciones sanitarias y, en algunos casos, en la fabricación de productos. Nuestras instalaciones operativas mayormente utilizan agua de terceros, suministrada por la red municipal o terceros proveedores de las redes urbanas, mientras que algunas ubicaciones obtienen agua subterránea.

**Tabla 12:** Consumo de agua

Consumo de agua (expresados en M3)	2022
Sercoin (Chile)	10,000
Leather Química (España)	1,036
Alimat (Argentina)	360
Chile	2,032
Colombia	514
Química Oriental (Uruguay)	1,116
<b>Total</b>	<b>15,058</b>

En la planta en España, la procedencia del agua es de la red municipal. Las aguas de uso no industrial se eliminan vía alcantarillado municipal; las aguas residuales de producción son gestionadas como residuos con un externo.

Del mismo modo, en nuestra planta en Chile, no realizamos descargas de aguas residuales pues poseemos una fosa séptica la cual es dispuesta por un ente externo especializado. En nuestro centro de distribución, el abastecimiento de agua se realiza únicamente a través de la sanitaria de la comuna.

En Argentina, nuestra fuente de agua para producción proviene del pozo, la cual es posteriormente tratada para usarla en la caldera y fabricación. Nuestros efluentes provienen principalmente del lavado de equipos e instalaciones, y son tratadas para verterlas al colector cumpliendo con nuestros parámetros de calidad establecidos. Anualmente presentamos informes de operación al organismo municipal de control y al organismo nacional de control.

En Colombia, el recurso hídrico es provisto por la Empresa de Acueducto y Alcantarillado de Funza EMAAF-ESP, y es utilizado básicamente para alimentación dentro de las instalaciones, uso sanitario, y aseo. No generamos vertimiento directo al alcantarillado del municipio por nuestras actividades productiva; sin embargo, realizamos vertimientos puntuales a cuerpos de aguas superficiales para los cuales nos regimos por la Resolución 631 que establece parámetros y valores límites máximos permisibles.

Además, al ser Colombia un país que enfrenta gran preocupación por la conservación del recurso hídrico, en el 2022 nos comprometimos en nuestras operaciones en dicho país a reducir nuestro consumo de agua a 5m<sup>3</sup> per cápita. No solo cumplimos con este objetivo, sino que superamos nuestras expectativas al registrar un consumo promedio mensual de 1.10 m<sup>3</sup> per cápita.

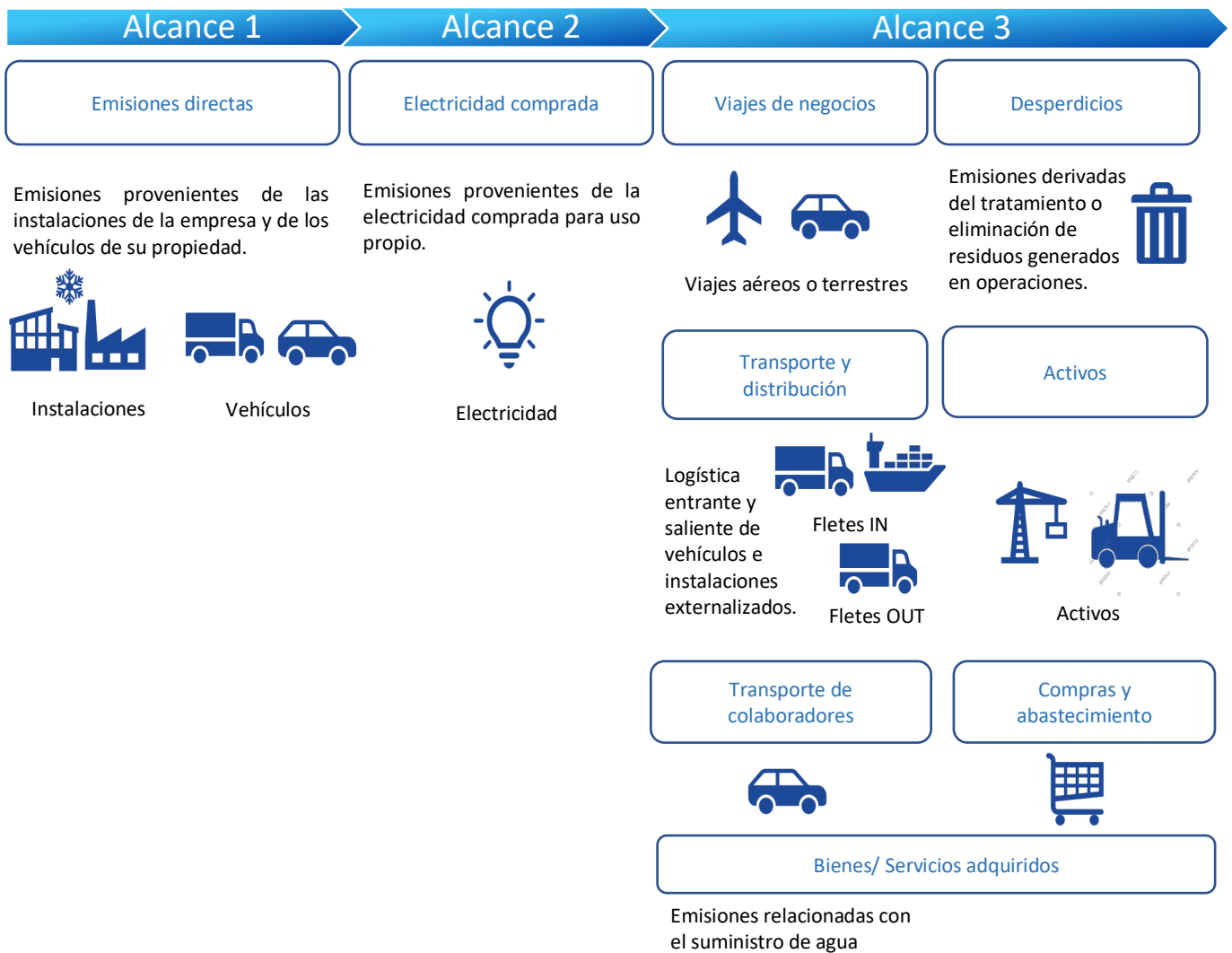
Aunque nuestras operaciones no son grandes consumidoras de agua, entendemos que el agua es un recurso escaso que debe protegerse y utilizarse de manera responsable. Por ello, nos comprometemos en los siguientes años a calcular el consumo en cada una de nuestras operaciones, así como a desarrollar planes y estrategias de reducción, contribuyendo a la minimización de nuestros impactos ambientales.

## 16. Descarbonización de la cadena de suministro

GRI [3-3]

Como distribuidores de materias primas industriales, comprendemos que nuestras actividades comerciales pueden tener un impacto directo en el medio ambiente a través de las emisiones que generamos. Reconocemos la importancia de tomar medidas para reducir nuestro consumo de energía y emisiones, lo cual es compartido por nuestros inversores, clientes y proveedores. A la fecha, hemos identificado nuestras principales fuentes de emisiones en toda nuestra cadena de suministro:

**Gráfico 4:** Principales fuentes de emisiones en nuestra cadena de suministro

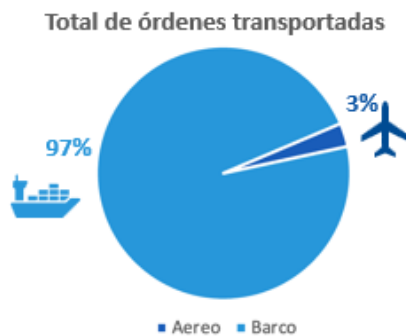




Tanto para las emisiones de GEI de Alcance 1 y 2, es decir, aquellas generadas por nuestras propias actividades, y las emisiones de Alcance 3, que incluyen todas las demás emisiones indirectas generadas aguas arriba de nuestras operaciones, estamos trabajando junto con los gerentes generales de cada país en el que operamos, así como con nuestros socios comerciales y filiales para recopilar los datos necesarios y contabilizar estas emisiones de manera precisa.

Cabe resaltar que, en nuestras operaciones en Perú, hemos identificado oportunidades de mejora en el transporte y despacho de nuestras órdenes a clientes.

**Gráfico 5:** Principales fuentes de emisiones en nuestra cadena de suministro



**Identificamos como oportunidad de mejora el poder maximizar el transporte marítimo y minimizar la cantidad de órdenes.**

**Identificamos como oportunidad de mejora el poder optimizar la unidad de empaque (ej.: tanque vs IBC) y la ocupabilidad de transporte.**



Desde el 2022, en la unidad de negocio de minería optimizamos los fletes de uno de los productos químicos que comercializamos, disminuyendo nuestras emisiones de GEI. Esto lo efectuamos cambiando el transporte de isotanques de 20TN c/u en 25 barcos por un transporte bulk de 500TN en un solo barco. A futuro, esperamos replicar estas iniciativas a los demás centros de distribución y plantas con la finalidad de disminuir nuestras emisiones de GEI. Así también, nos comprometemos a medir nuestras emisiones directas de GEI (alcance 1, 2 y 3) en cada una de nuestras operaciones, así como a seguir identificando oportunidades de reducción de emisiones.

## Índice de contenidos GRI

Estándar GRI	Contenido	Ubicación	Omisión
<b>Contenidos generales</b>			
GRI 2: 1. La organización y sus prácticas de presentación de informes	2-1 Detalles organizacionales	Sección Sobre el Reporte	Ninguna
	2-2 Entidades incluidas en la presentación de informes de sostenibilidad	Sección Sobre el Reporte	Ninguna
	2-3 Periodo objeto del informe, frecuencia y punto de contacto	Sección Sobre el Reporte	Ninguna
	2-4 Actualización de la información	-	No aplica
	2-5 Verificación externa	-	
GRI 2: 2. Actividades y trabajadores	2-6 Actividades, cadena de valor y otras relaciones comerciales	Sección Presentación	Ninguna
	2-7 Empleados	Sección Talento Mathiesen	Ninguna
	2-8 Trabajadores que no son empleados	Sección Talento Mathiesen	Ninguna
GRI 2: 3. Gobernanza	2-9 Estructura de gobernanza y composición	Sección Gobierno corporativo	Ninguna
	2-10 Designación y selección del máximo órgano de gobierno	Sección Gobierno corporativo	Ninguna
	2-11 Presidente del máximo órgano de Gobierno	Sección Gobierno corporativo	Ninguna
	2-12 Función del máximo órgano de Gobierno en la supervisión de la gestión de impactos	Sección Gobierno corporativo	Ninguna
	2-13 Delegación de la responsabilidad de la gestión de impactos	Sección Gobierno corporativo	Ninguna
	2-14 Función del máximo órgano de gobierno en la presentación de informes de sostenibilidad	Sección Gobierno corporativo	Ninguna
	2-15 Conflictos de interés	Sección Gobierno corporativo	Ninguna
	2-16 Comunicación de inquietudes críticas	Sección Gobierno corporativo	Ninguna
	2-17 Conocimientos colectivos del máximo órgano de gobierno	Sección Gobierno corporativo	Ninguna
	2-18 Evaluación del desempeño del máximo órgano de gobierno	Sección Gobierno corporativo	Ninguna
	2-19 Políticas de remuneración	Sección Gobierno corporativo	Ninguna
	2-20 Proceso para determinar la remuneración	Sección Gobierno corporativo	Ninguna
	2-21 Ratio de compensación total anual	Sección Gobierno corporativo	Ninguna
GRI 2: 4. Estrategia, políticas y prácticas	2-22 Declaración sobre la estrategia de desarrollo sostenible	Sección Nuestro compromiso con la sostenibilidad	Ninguna
	2-23 Compromisos y políticas	Sección Nuestro compromiso con la sostenibilidad	Ninguna
	2-24 Incorporación de los compromisos y políticas	Sección Nuestro compromiso con la sostenibilidad	Ninguna
	2-25 Procesos para remediar los impactos negativos	Sección Nuestro compromiso con la sostenibilidad	Ninguna
	2-26 Mecanismos para solicitar asesoramiento y plantear inquietudes	Sección Cumplimiento e integridad	Ninguna
	2-27 Cumplimiento de la legislación y las normativas	Sección Cumplimiento e integridad	Ninguna
	2-28 Afiliación a asociaciones	Sección Nuestro compromiso con la sostenibilidad	Ninguna

GRI 2: 5. Participación de los grupos de interés	2-29 Enfoque para la participación de los grupos de interés	Sección Nuestro compromiso con la sostenibilidad	Ninguna
	2-30 Convenios de negociación colectiva	-	
<b>Temas materiales</b>			
<b>Estrategia climática</b>			
GRI 3: Temas Materiales 2021	3-3 Gestión de los temas materiales	Sección Gestión ambiental	Ninguna
GRI 201: Desempeño económico 2016	201-2 Implicaciones financieras y otros riesgos y oportunidades derivados del cambio climático	Sección Gestión ambiental	Ninguna
<b>Gestión energética</b>			
GRI 3: Temas Materiales 2021	3-3 Gestión de los temas materiales	Sección Gestión energética	Ninguna
302 Energía	302-1 Consumo de energía dentro de la organización	Sección Gestión energética	Ninguna
	302-2 Consumo de energía fuera de la organización	-	
	302-3 Intensidad energética	-	
	302-4 Reducción del consumo energético	-	
	302-5 Reducción de los requerimientos energéticos de productos y servicios	-	
<b>Residuos y efluentes</b>			
GRI 3: Temas Materiales 2021	3-3 Gestión de los temas materiales	Sección Gestión de residuos	Ninguna
301 Materiales	Contenido 301-1 Materiales utilizados por peso o volumen	Sección Gestión de residuos	Ninguna
	301-2 Insumos reciclados utilizados	-	
	301-3 Productos y materiales de envasado recuperados	-	
306 Residuos	306-1 Generación de residuos e impactos significativos relacionados con los residuos	-	
	306-2 Gestión de impactos significativos relacionados con los residuos	Sección Gestión de residuos	Ninguna
	306-3 Residuos generados	Sección Gestión de residuos	Ninguna
	306-4 Residuos no destinados a eliminación	-	
	306-5 Residuos destinados a eliminación	-	
303 Agua y efluentes	303-1 Interacción con el agua como recurso compartido	Sección Gestión del agua	Ninguna
	303-2 Gestión de los impactos relacionados con el vertido de agua	Sección Gestión del agua	Ninguna
	303-3 Extracción de agua		Ninguna
	303-4 Vertido de agua	Sección Gestión del agua	Ninguna
	303-5 Consumo de agua	Sección Gestión del agua	Ninguna
<b>Descarbonización de la cadena de suministro</b>			
GRI 3: Temas Materiales 2021	3-3 Gestión de los temas materiales	Sección Descarbonización de la cadena de suministro	Ninguna
305 Emisiones	305-1 Emisiones directas de GEI (alcance 1)	-	
	305-2 Emisiones indirectas de GEI asociadas a la energía (alcance 2)	-	
	305-3 Otras emisiones indirectas de GEI (alcance 3)	-	
	305-4 Intensidad de las emisiones de GEI	-	
	305-5 Reducción de las emisiones de GEI	-	

<b>Salud y seguridad en el trabajo</b>			
GRI 3: Temas Materiales 2021	3-3 Gestión de los temas materiales	Sección Salud y seguridad en el trabajo	Ninguna
403: Salud y seguridad en el trabajo	403-1 Sistema de gestión de la salud y la seguridad en el trabajo	Sección Salud y seguridad en el trabajo	Ninguna
	403-2 Identificación de peligros, evaluación de riesgos e investigación de incidentes	Sección Salud y seguridad en el trabajo	Ninguna
	403-3 Servicios de salud en el trabajo	Sección Salud y seguridad en el trabajo	Ninguna
	403-4 Participación de los trabajadores, consultas y comunicación sobre salud y seguridad en el trabajo	Sección Salud y seguridad en el trabajo	Ninguna
	403-5 Formación de trabajadores sobre salud y seguridad en el trabajo	Sección Salud y seguridad en el trabajo	Ninguna
	403-6 Promoción de la salud de los trabajadores	Sección Salud y seguridad en el trabajo	Ninguna
	403-7 Prevención y mitigación de los impactos para la salud y la seguridad en el trabajo directamente vinculados a través de las relaciones comerciales	Sección Salud y seguridad en el trabajo	Ninguna
	403-8 Cobertura del sistema de gestión de la salud y la seguridad en el trabajo	Sección Salud y seguridad en el trabajo	Ninguna
	403-9 Lesiones por accidente laboral	Sección Salud y seguridad en el trabajo	Ninguna
	403-10 Las dolencias y enfermedades laborales	-	
<b>Atracción y desarrollo de la fuerza laboral</b>			
GRI 3: Temas Materiales 2021	3-3 Gestión de los temas materiales	Sección Talento Mathiesen	Ninguna
401: Empleo	401-1 Contrataciones de nuevos empleados y rotación de personal	Sección Talento Mathiesen	Ninguna
	401-2 Prestaciones para los empleados a tiempo completo que no se dan a los empleados a tiempo parcial o temporales	Sección Talento Mathiesen	Ninguna
	401-3 Permiso parental	-	
402: Relaciones trabajador-empresa	402-1 Plazos de aviso mínimos sobre cambios operacionales	-	
404: Formación y educación	404-1 Promedio de horas de formación al año por empleado	Sección Talento Mathiesen	Ninguna
	404-2 Programas para desarrollar las competencias de los empleados y programas de ayuda a la transición	Sección Talento Mathiesen	Ninguna
	404-3 Porcentaje de empleados que reciben evaluaciones periódicas de su desempeño y del desarrollo de su carrera	Sección Talento Mathiesen	Ninguna
405: Diversidad e igualdad de oportunidades	405-1 Diversidad de órganos de gobierno y empleados	Sección Talento Mathiesen	Ninguna
	405-2 Ratio entre el salario básico y la remuneración de mujeres y de hombres	-	
406: No discriminación	406-1 Casos de discriminación y acciones correctivas emprendidas	Sección Talento Mathiesen	Ninguna
<b>Contribución al desarrollo local</b>			
GRI 3: Temas Materiales 2021	3-3 Gestión de los temas materiales	Sección Contribución al desarrollo local	Ninguna
203: Impactos económicos indirectos	203-1 Inversiones en infraestructura y servicios apoyados	Sección Contribución al desarrollo local	Ninguna

	203-2 Impactos económicos indirectos significativos	Sección Contribución al desarrollo local	Ninguna
413: Comunidades locales	413-1 Operaciones con programas de participación de la comunidad local, evaluaciones del impacto y desarrollo	Sección Contribución al desarrollo local	Ninguna
	413-2 Operaciones con impactos negativos significativos –reales o potenciales– en las comunidades locales	Sección Contribución al desarrollo local	Ninguna
<b>Cadena de suministro responsable</b>			
GRI 3: Temas Materiales 2021	3-3 Gestión de los temas materiales	Sección Cadena de suministro responsable	Ninguna
204: Prácticas de abastecimiento	204-1 Proporción de gasto en proveedores locales	-	
308: Evaluación ambiental de proveedores	308-1 Nuevos proveedores que han pasado filtros de selección de acuerdo con criterios ambientales	-	
	308-2 Impactos ambientales negativos en la cadena de suministro y medidas tomadas	-	
408: Trabajo infantil	408-1 Operaciones y proveedores con riesgo significativo de casos de trabajo infantil	-	
409: Trabajo forzoso u obligatorio	409-1 Operaciones y proveedores con riesgo significativo de casos de trabajo forzoso u obligatorio	-	
414: Evaluación social de los proveedores	414-1 Nuevos proveedores que han pasado filtros de selección de acuerdo con criterios sociales	-	
	414-2 Impactos sociales negativos en la cadena de suministro y medidas tomadas	Sección Cadena de suministro responsable	Ninguna
<b>Seguridad y excelencia operacional</b>			
GRI 3: Temas Materiales 2021	3-3 Gestión de los temas materiales	Sección Seguridad y excelencia operacional	Ninguna
416: Salud y seguridad de los clientes	416-1 Evaluación de los impactos de las categorías de productos y servicios en la salud y la seguridad	-	
	416-2 Casos de incumplimiento relativos a los impactos de las categorías de productos y servicios en la salud y la seguridad	-	
<b>Cumplimiento e integridad</b>			
GRI 3: Temas Materiales 2021	3-3 Gestión de los temas materiales	Sección Cumplimiento e integridad	Ninguna
205: Anticorrupción	205-1 Operaciones evaluadas en función de los riesgos relacionados con la corrupción	-	
	205-2 Comunicación y formación sobre políticas y procedimientos anticorrupción	Sección Cumplimiento e integridad	Ninguna
	205-3 Incidentes de corrupción confirmados y medidas tomadas	-	
206: Competencia desleal	206-1 Acciones jurídicas relacionadas con la competencia desleal y las prácticas monopólicas y contra la libre competencia	Sección Cumplimiento e integridad	Ninguna

GRI 2: Contenidos generales	2-27 Cumplimiento de la legislación y las normativas	Sección Cumplimiento e integridad	Ninguna
415: Política pública	415-1 Contribución a partidos y/o representantes políticos	Sección Cumplimiento e integridad	Ninguna